

แผนเตรียมความพร้อมเผชิญเหตุ โรคอหิวาต์แอฟริกาในสุกร AFRICAN SWINE FEVER



สำนักงานปศุสัตว์จังหวัดสกลนคร

ลักษณะของ
โรค

โรคสัตว์อุบัติใหม่



ไม่มียารักษา

ไม่มีวัคซีนในการ
ใช้ป้องกันโรค

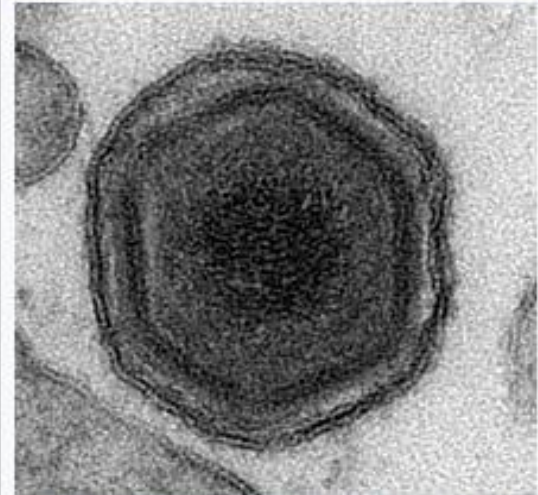
สุกรที่ติดเชื้อมี
อัตราการตายสูง

เชื้อมีความคงทน
ในสิ่งแวดล้อมสูง

โรคอหิวาต์แอฟริกาในสุกร (African swine fever)

- เป็นโรคไวรัสที่ ระบาดเฉพาะในสุกร
- หากเกิดโรคจะทำให้ตายเป็นจำนวนมาก
- ยังไม่มีวัคซีนและวิธีการรักษาที่จำเพาะ
- เป็นโรคที่ไม่ติดต่อสู่คน
- เชื้อไวรัสสามารถอยู่ในสิ่งแวดล้อมหรือซากได้นานหลายเดือน
- ประเทศที่มีการระบาด จะมีผลกระทบรุนแรงต่อเศรษฐกิจและสังคม

African swine fever virus



Electron micrograph of a virus particle

Virus classification

Group: Group I (dsDNA)

Family: *Asfarviridae*

Genus: *Asfivirus*

Species: ***African swine fever virus***

อาการของโรค African swine fever

- ตายเฉียบพลัน มีไข้สูง
- ผิวหนังแดง จุดเลือดออก รอยขีด
โดยเฉพาะใบหู ท้อง ขาหลัง
- มีอาการทางระบบหายใจ ทางเดินอาหาร
- มีอาการแท้งในทุกช่วงของการตั้งท้อง



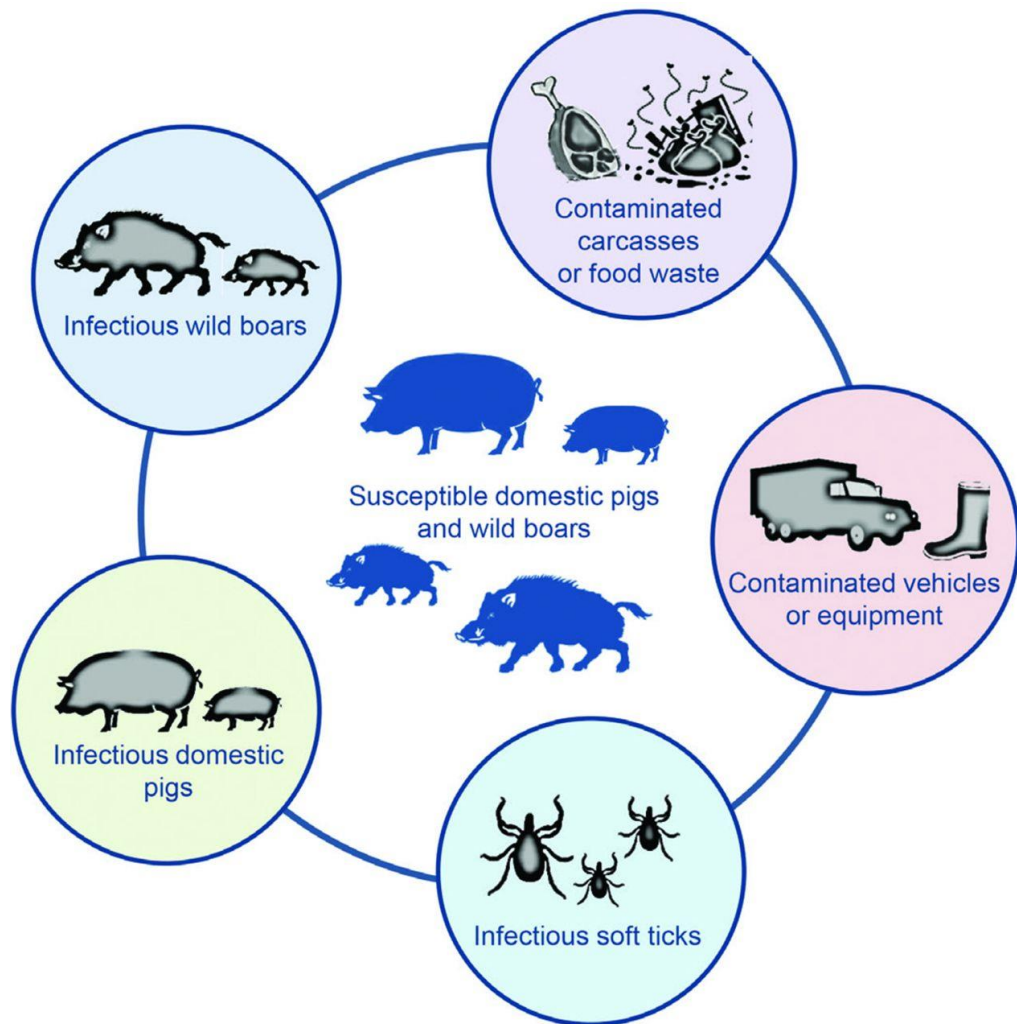
อาการของโรค African swine fever



- พบทุกกลุ่ม และทุกช่วงอายุ
- อัตราการป่วย 100%
- อัตราการตาย 30-100%
- ในลูกสุกร อัตราการตายสูง 80-100% ภายใน 14 วัน

การติดต่อของโรค African swine fever

- สัมผัสสิ่งคัดหลั่งของสุกรป่วย
- การหายใจเอาเชื้อเข้าไป
- การกินอาหารที่มีเชื้อปนเปื้อน
- การโดยเห็บที่มีเชื้อกัด
- สุกรป่า สามารถเป็นพาหะได้
- เสื้อผ้า อุปกรณ์ที่ปนเปื้อนเชื้อ สามารถแพร่กระจายไวรัสได้



การติดต่อของโรค African swine fever

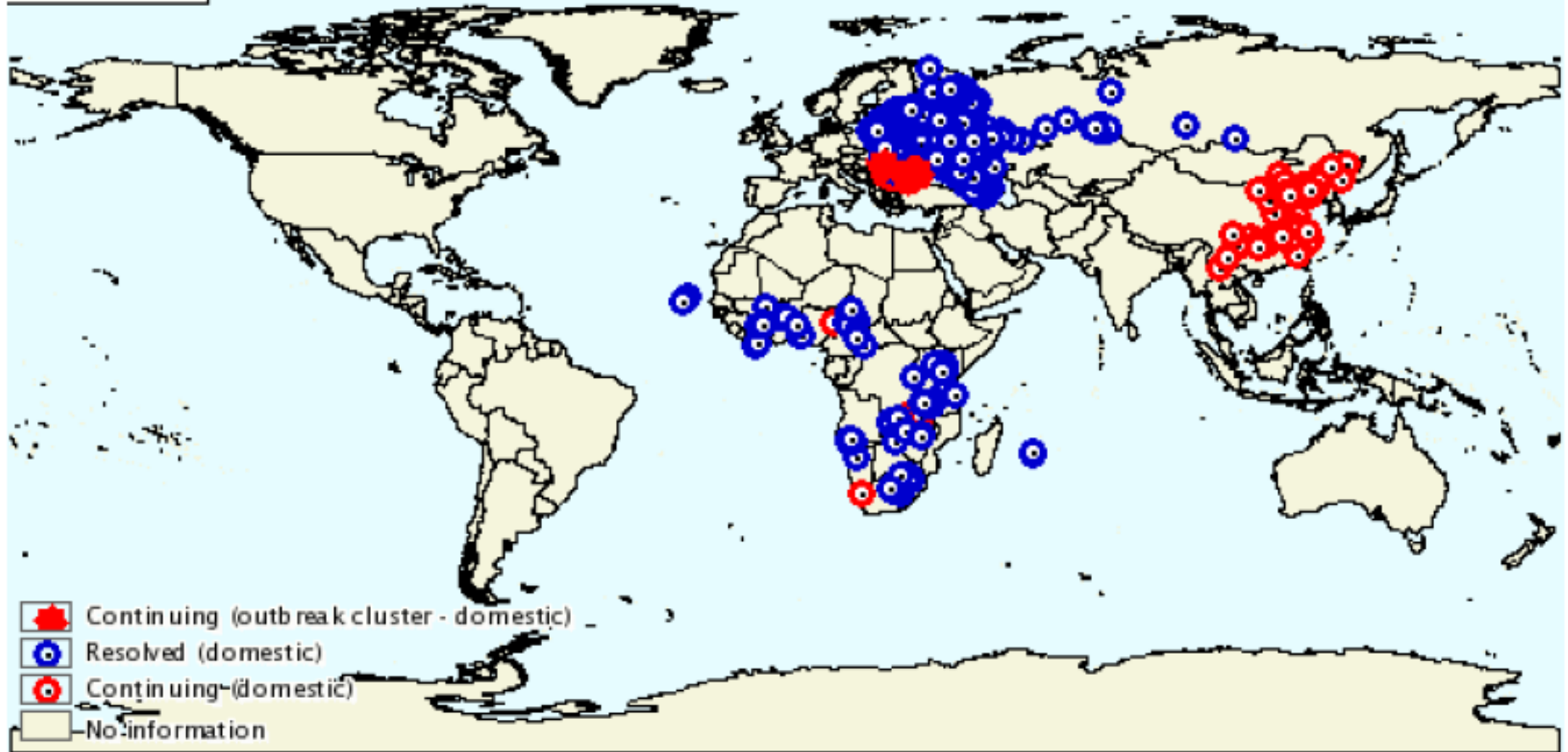


- การเคลื่อนย้ายสัตว์-ซากสัตว์ภายในภูมิภาค
- เชื้อปนเปื้อนไปกับคนและอาหารที่เป็นผลิตภัณฑ์จากสุกรที่ยังไม่ผ่านการปรุงสุก

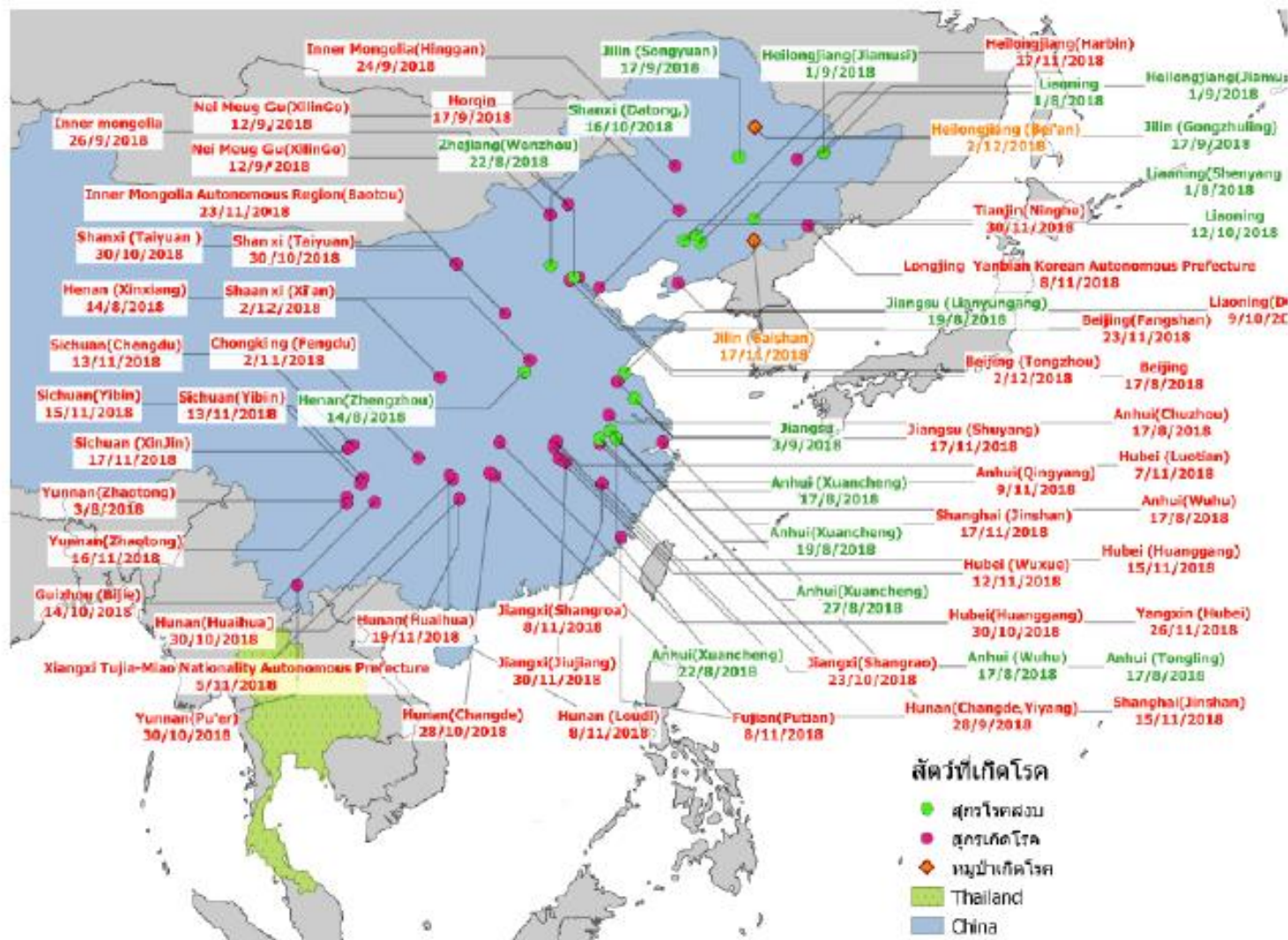


สถานการณ์โรคหิวาต์แอฟริกาในสุกร

WHD01E © 2018



การระบาดของโรคอหิวาต์แอฟริกาในสุกรในทวีปเอเชีย



รายงานตรวจพบเชื้อ ASF ในผลิตภัณฑ์สุกร ณ สนามบินอินชอน ประเทศเกาหลีใต้

- เมื่อวันที่ 26 สิงหาคม 2561 กระทรวงเกษตรประเทศเกาหลี ตรวจพบเชื้อ ASFV ปนเปื้อนใน**กุนเชียง**และ**เกี้ยวหมู**ที่ผู้โดยสารนำเข้ามาจากมณฑลเหอเหลียงหนึ่ง
- จากการตรวจพบครั้งนี้ ทำให้เกาหลีใต้เข้มงวดมาตรการสนามบินรวมทั้งสุนัขดมกลิ่น และประชาสัมพันธ์ขอความร่วมมือผู้โดยสารให้งดนำเข้าผลิตภัณฑ์สุกรจากประเทศที่มีการระบาดของ ASF



รายงานตรวจพบเชื้อ ASF ในผลิตภัณฑ์สุกร ณ สนามบินภูเก็ต ประเทศไทย

- เมื่อวันที่ 18 ธันวาคม 2561 กรมปศุสัตว์ โดยด่านกักกันสัตว์ ท่าอากาศยานนานาชาติ ภูเก็ต จังหวัดภูเก็ต ได้ตรวจยึด **ซาลามี** และ **ไส้กรอก** จากนักท่องเที่ยวชาวจีนที่เดินทางมาจากเมืองเฉิงตู
- ผลิตภัณฑ์ที่ตรวจยึดได้ในครั้งนี้พบว่ามีสารปนเปื้อนสารพันธุกรรมของเชื้ออหิวาต์แอฟริกาในสุกร
- ซึ่งในปัจจุบันประเทศไทยได้ตรวจยึดผลิตภัณฑ์จากสุกรที่มีการปนเปื้อนสารพันธุกรรมของเชื้อฯ จากนักท่องเที่ยวทั้งหมด 3 ครั้ง จำนวน 9 ตัวอย่าง



พบการระบาดในประเทศเวียดนาม

- วันที่ 19 กุมภาพันธ์ 2545

กรมอนามัยสัตว์ กระทรวงเกษตรและ
การพัฒนาชนบท ประเทศเวียดนาม

ได้จัดงานแถลงข่าวอย่างเป็นทางการ
ในเวียดนาม และพบว่ามีการระบาดของ
ของโรคอหิวาต์แอฟริกาในสุกร (ASF)
ในพื้นที่ จังหวัดฮุนเยนและไทบิ่นห์



มาตรการควบคุมการระบาดในประเทศไทย

กระทรวงเกษตรและการพัฒนาชนบท (MARD) ได้สั่งหน่วยงานส่วนกลางท้องถิ่น และท้องถิ่นในทุกระดับ

- ทำลายสุกรในฟาร์มทั้งหมด
- ทำความสะอาดทั่วไปน้ำยาฆ่าเชื้อฉีดพ่นอย่างต่อเนื่องสำหรับครัวเรือนที่มีโรคระบาดการเข้าถึงถนนและโรคระบาดและพื้นที่เสี่ยงสูง
- จัดตั้งเขตกักกันอย่างเร่งด่วนโดยมีการจัดการด้านการขนส่งการฆ่าและบริโภคเนื้อหมูอย่างเข้มงวดในพื้นที่ระบาด

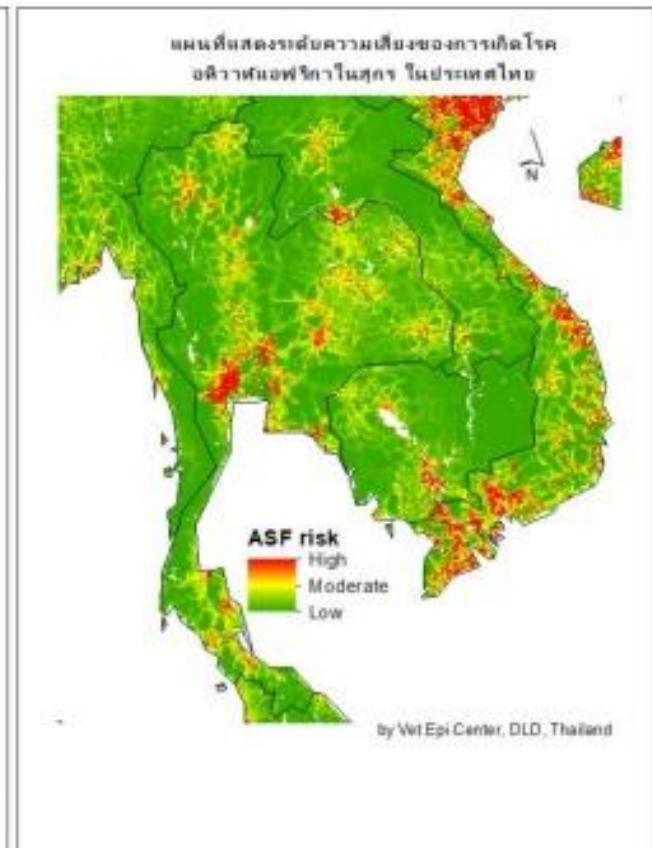
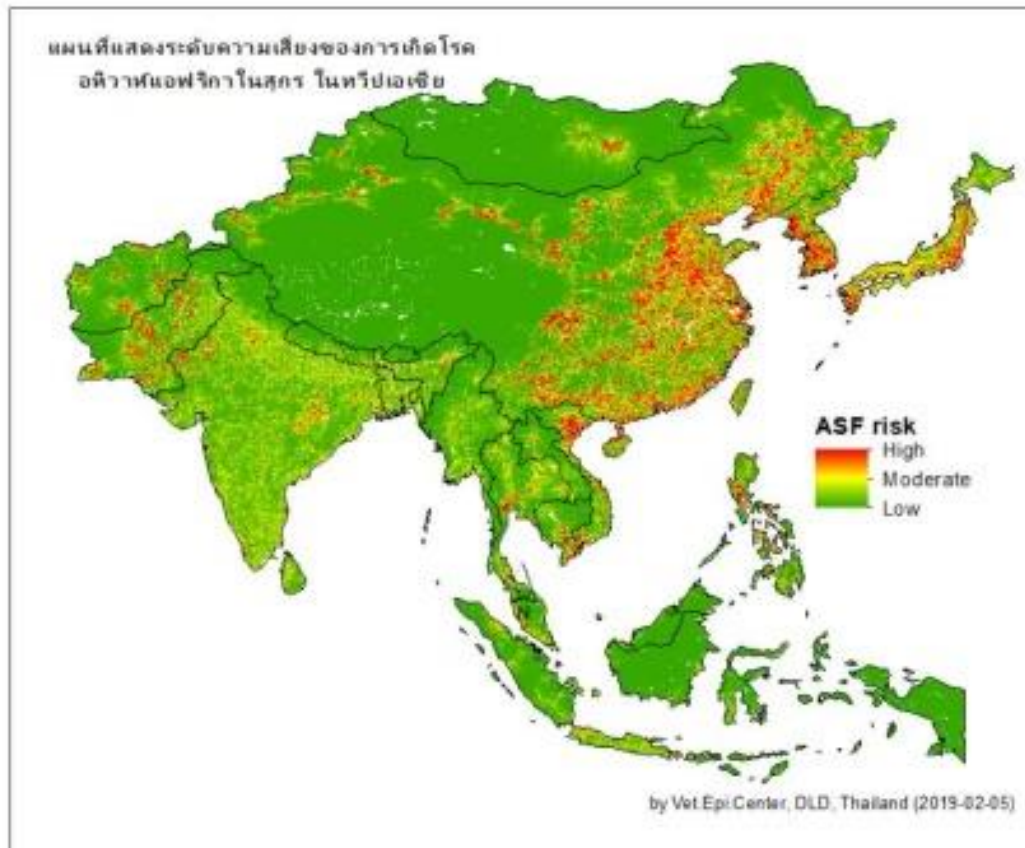


พยากรณ์พื้นที่เสี่ยงเกิดโรคอหิวาห์แอฟริกาในสุกร

สำนักควบคุมป้องกันและบำบัดโรคสัตว์ กรมปศุสัตว์ กระทรวงเกษตรและสหกรณ์



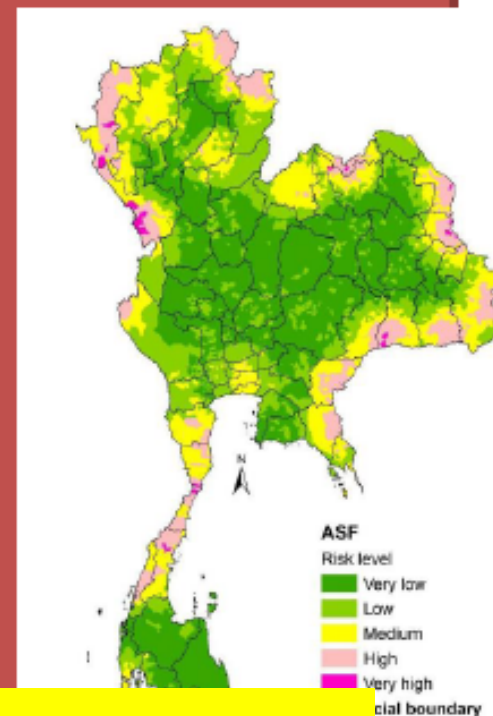
การวิเคราะห์หาพื้นที่เสี่ยงของโรคอหิวาห์แอฟริกาในสุกรในทวีปเอเชีย และประเทศไทย



สีแดง-มีความเสี่ยงสูง สีเหลือง-มีความเสี่ยงปานกลาง และ สีเขียว-มีความเสี่ยงต่ำ

การประเมินความเสี่ยงเชิงพื้นที่

- ระยะทางถึงชายแดนประเทศเพื่อนบ้าน
- ระยะทางถึงโรงฆ่าสัตว์และความหนาแน่นของโรงฆ่าสัตว์
- Port of entries ต่างๆ
- ปริมาณการเคลื่อนย้ายสุกร
- ปริมาณสุกรรายย่อยและมีการเลี้ยงด้วยเศษอาหาร
- ความหนาแน่นของสุกร
- สถานที่เลี้ยงสุกรเพื่อการท่องเที่ยว
- อื่นๆ



จังหวัดสกลนคร เป็นจังหวัดพื้นที่เสี่ยง ลำดับที่ 16 จาก 25 จังหวัด

แผนที่แสดงให้เห็นว่า

- พื้นที่บริเวณตอนเหนือของประเทศเวียดนามมีความเสี่ยงสูงที่จะรับเชื้อจากประเทศจีน (ซึ่งในวันที่ 20 ก.พ. 2562 เวียดนามได้รายงานการพบโรคไปยัง OIE) และเป็นไปได้ที่โรคจะระบาดไปยังพื้นที่เสี่ยงสูงอื่นๆ เช่นทางตอนใต้ของประเทศ หรือระบาดข้ามไปยังประเทศเพื่อนบ้าน เช่น สปป.ลาว ซึ่งมีพื้นที่เสี่ยงสูงตรงนครหลวงเวียงจันทน์หรือแคว้นจำปาสัก หรือแพร่เข้าประเทศกัมพูชาตรงบริเวณกรุงพนมเปญ และรอบๆ โตนเลสาบ
- หากโรคแพร่ระบาดเข้าประเทศไทยได้ จังหวัดที่มีความเสี่ยงสูง (มีพื้นที่ที่มีโอกาสเกิดโรคมามากกว่า 50%) เรียงจากมากไปหาน้อย จำนวน 25 จังหวัด ดังนี้ ราชบุรี, กาญจนบุรี, นครปฐม, สุพรรณบุรี, ขอนแก่น, สงขลา, อุบลราชธานี, สมุทรสาคร, นครสวรรค์, สระบุรี, สมุทรปราการ, ชลบุรี, สุราษฎร์ธานี, ลพบุรี, นครราชสีมา, **สกลนคร**, ระยอง, เชียงใหม่, อุตรธานี, ฉะเชิงเทรา, ชัยนาท, ชัยภูมิ, มหาสารคาม, หนองคาย, และอุทัยธานี

วิเคราะห์โดย

- นำข้อมูลการระบาดในประเทศจีนที่ได้มีการรายงานไปยัง OIE มาสร้างแบบจำลองเชิงพื้นที่
- นำแบบจำลองที่ได้ไปพยากรณ์ระดับความเสี่ยงของโรคในประเทศจีน, ประเทศอื่นๆ ในทวีปเอเชีย รวมถึงประเทศไทย

กรณีเกิดโรคในฟาร์มสุกร

บันทึกสังกัดสุกรและซากทุกฟาร์มรัศมี
ไม่น้อยกว่า 1 กม.

ทำลายสุกรและซากทั้งฟาร์ม

ทำลายเชื้อโรคที่ฟาร์มและกำจัดสัตว์พาหะ

การเข้มงวดการแพร่กระจายเชื้อออกนอกฟาร์ม

สอบสวนโรคเชิงลึก
ระยะฟักตัว 4-19 วัน

พักคอกอย่างน้อย 12 สัปดาห์

การดำเนินตามระบบความปลอดภัยทางชีวภาพ
ทั้งเกษตรกรและ จนท.

ปศุสัตว์จังหวัดเสนอผู้ว่า
ราชการจังหวัดให้ใช้อำนาจ
ตามมาตรา 21 ประกาศ
โรคระบาดชนิดโรคอหิวาต์
แอฟริกาในสุกรในพื้นที่รัศมี
อย่างน้อย 5 กิโลเมตร

การควบคุมโรคผ่านศูนย์ปฏิบัติการ
ควบคุมโรค (war room)
ซึ่งมีผู้ว่าราชการจังหวัดเป็น
ผู้อำนวยการควบคุมโรค



การบริหารจัดการและขับเคลื่อนมาตรการ

- ผลักดันแผนรับมือโรคอหิวาต์แอฟริกาในสุกรในประเทศไทยเป็นวาระแห่งชาติ
- จัดตั้งคณะกรรมการอำนวยการป้องกัน ควบคุมและกำจัดโรคอหิวาต์แอฟริกาในสุกรแห่งชาติ
- จัดตั้งจัดตั้งศูนย์ปฏิบัติการเฝ้าระวังและควบคุมโรคอหิวาต์แอฟริกาในสุกร (War room)
 - ระดับกรมปศุสัตว์
 - ระดับจังหวัด
- ชักซ้อมแผนเมื่อเกิดโรคอหิวาต์แอฟริกาในสุกร
- ผลักดันงบประมาณ

การจัดการฟาร์ม เพื่อป้องกันการระบาดของโรคเข้าสู่ฟาร์ม



 ปฏิบัติตามระบบความปลอดภัยทางชีวภาพ

 นำเชื้อโรคก่อนเข้าออกฟาร์ม ร่มทำเปลี่ยนเสื้อผ้า รองเท้า พ่นน้ำยาฆ่าเชื้อ ยานพาหนะ: ก่อน - หลัง เข้าออกฟาร์ม

 ไม่ซื้อมาย นำเข้าสู่ฟาร์มจากแหล่งที่ไม่ทราบที่มาชัดเจน

 ห้ามบุคคลภายนอกเข้า - ออก ฟาร์ม

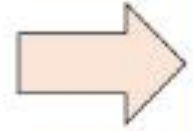
 ทำความสะอาดโรงเรือน คอกสุกรด้วยแมชชีนฟอก และพ่นหรือราดน้ำยาฆ่าเชื้อกลุ่ม ether, chloroform สารประกอบไอโซดีน หรือโซดาไฟ

 งดใช้เศษอาหารในการเลี้ยงสุกร

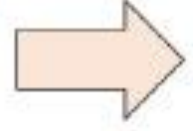
การจัดการฟาร์ม เมื่อมีการระบาดของโรคเข้าสู่ฟาร์ม

เจ้าหน้าที่กรมปศุสัตว์ดำเนินการควบคุมโรค

 หมูป่วยตายเฉียบพลัน



 แจ้งเจ้าหน้าที่กรมปศุสัตว์



 สอบสวนโรค เก็บตัวอย่างส่งตรวจ



จำกัดการเคลื่อนย้ายสัตว์ พ่นน้ำยาฆ่าเชื้อ



คำสั่งจังหวัดสกลนคร

ที่ ๗๘๗ / ๒๕๖๒

เรื่อง จัดตั้งศูนย์ปฏิบัติการเฝ้าระวังและควบคุมโรคอหิวาต์แอฟริกาในสุกร (War room)

ด้วยมีรายงานการเกิดโรคอหิวาต์แอฟริกาในสุกร (African swine fever) ในสาธารณรัฐประชาชนจีนอย่างต่อเนื่องและยังไม่สามารถควบคุมได้ ต่อมา มีรายงานการเกิดโรคในสาธารณรัฐสิงคโปร์เวียดนาม ทำให้ประเทศไทยมีความเสี่ยงสูงที่จะเกิดการระบาดของโรคดังกล่าว เนื่องจากมีการเคลื่อนย้ายสุกรและซากสุกรภายในภูมิภาค รวมถึงมีโอกาสที่เชื้อจะปนเปื้อนกับคนและอาหารที่เป็นผลิตภัณฑ์จากสุกรที่ไม่ผ่านการปรุงสุกเพื่อการบริโภค โรคอหิวาต์แอฟริกาในสุกรเป็นโรคระบาดสัตว์ที่เกิดจากเชื้อไวรัสที่ไม่ก่อให้เกิดโรคในคนและสัตว์ชนิดอื่น เกิดโรคได้เฉพาะในสุกรเท่านั้น โดยเป็นโรคที่มีความรุนแรงและก่อให้เกิดความสูญเสียต่อสุกรทุกกลุ่มอายุ ยังไม่มีวัคซีนในการป้องกันและยาในการรักษาโรค หากมีการระบาดเกิดขึ้นจะส่งผลกระทบต่อเศรษฐกิจ สิ่งคมและความมั่นคงทางอาหารเป็นอย่างมาก

เพื่อเป็นการเตรียมความพร้อมเฝ้าระวัง ป้องกันและควบคุมโรคอหิวาต์แอฟริกาในสุกรได้อย่างมีประสิทธิภาพและบูรณาการประสานงานภายใต้ความร่วมมือจากทุกภาคส่วนที่เกี่ยวข้อง จังหวัดสกลนคร จึงได้จัดตั้งศูนย์ปฏิบัติการเฝ้าระวังและควบคุมโรคอหิวาต์แอฟริกาในสุกร (War room) ซึ่งประกอบด้วย คณะกรรมการ ดังนี้

- (๑) ผู้ว่าราชการจังหวัดสกลนคร ประธานกรรมการ
- (๒) รองผู้ว่าราชการจังหวัดสกลนคร รองประธานกรรมการ
- (๓) ผู้บัญชาการมณฑลทหารบกที่ ๒๔ กรรมการ
- (๔) ผู้บังคับการตำรวจภูธรจังหวัดสกลนคร กรรมการ
- (๕) ปลัดจังหวัดสกลนคร กรรมการ
- (๖) หัวหน้าสำนักงานจังหวัดสกลนคร กรรมการ
- (๗) นายแพทย์สาธารณสุขจังหวัดสกลนคร กรรมการ
- (๘) นายอำเภอทุกอำเภอ กรรมการ
- (๙) เกษตรและสหกรณ์จังหวัดสกลนคร กรรมการ
- (๑๐) ผู้อำนวยการศูนย์ป้องกันและบรรเทาสาธารณภัยเขต ๗ สกลนคร กรรมการ
- (๑๑) หัวหน้าสำนักงานป้องกันและบรรเทาสาธารณภัยจังหวัดสกลนคร กรรมการ
- (๑๒) ผู้อำนวยการสำนักงานทรัพยากรธรรมชาติและสิ่งแวดล้อมจังหวัดสกลนคร กรรมการ
- (๑๓) ผู้อำนวยการศูนย์วิจัยและพัฒนาการสัตวแพทย์ภาคตะวันออกเฉียงเหนือตอนบนขอนแก่น กรรมการ
- (๑๔) ประธานหอการค้าจังหวัดสกลนคร กรรมการ
- (๑๕) ท้องถิ่นจังหวัดสกลนคร กรรมการ
- (๑๖) พาณิชย์จังหวัดสกลนคร กรรมการ

"อุปสกล รักสกล ทำเพื่อสกลนคร"

/...(๑๗)ประชาสัมพันธ์

(๒)

- (๑) ประชาสัมพันธ์จังหวัดสกลนคร กรรมการ
- (๒) ขนส่งจังหวัดสกลนคร กรรมการ
- (๓) ผู้อำนวยการสำนักงานเขตพื้นที่การศึกษามัธยมศึกษาเขต ๒๓ กรรมการ
- (๔) ผู้อำนวยการสำนักงานเขตพื้นที่การศึกษาประถมศึกษาเขต ๑-๓ กรรมการ
- (๕) ปศุสัตว์จังหวัดสกลนคร กรรมการและเลขานุการ
- (๖) หัวหน้ากลุ่มพัฒนาสุขภาพสัตว์ สำนักงานปศุสัตว์จังหวัดสกลนคร กรรมการและผู้ช่วยเลขานุการ
- (๗) หัวหน้ากลุ่มคุณภาพสินค้าปศุสัตว์ สำนักงานปศุสัตว์จังหวัดสกลนคร กรรมการและผู้ช่วยเลขานุการ

อำนาจหน้าที่

- (๑) กำหนดนโยบายและดำเนินการตามแผนเตรียมความพร้อมเฝ้าระวังป้องกันและควบคุมโรคอหิวาต์แอฟริกาในสุกร (Contingency plan) และแนวทางเวชปฏิบัติของโรคอหิวาต์แอฟริกาในสุกร (Clinical Practice Guideline) ของกรมปศุสัตว์
- (๒) เตรียมความพร้อมด้านข้อมูลพื้นฐาน บุคลากร วัสดุอุปกรณ์ทรัพยากรและปัจจัยต่าง ๆ เพื่อรับมือกรณีเกิดการระบาดของโรคอหิวาต์แอฟริกาในสุกรในจังหวัด
- (๓) กรณีที่มีภาวะระบาดของโรคอหิวาต์แอฟริกาในสุกร ให้กำกับดูแลและติดตามการดำเนินงานให้เป็นไปตามแผนเตรียมความพร้อม ฯ เพื่อป้องกันไม่ให้เกิดแพร่กระจายไปยังพื้นที่อื่นและควบคุมโรคได้อย่างรวดเร็ว

ทั้งนี้ ตั้งแต่บัดนี้ เป็นต้นไป

สั่ง ณ วันที่ ๒๖ กุมภาพันธ์ พ.ศ. ๒๕๖๒


(นายวิชา ชิงทรัพย์)
ผู้ว่าราชการจังหวัดสกลนคร

"อุปสกล รักสกล ทำเพื่อสกลนคร"

ขอบคุณครับ



alamy stock photo

BPR29A
www.alamy.com



alamy stock photo

BPR29J
www.alamy.com